



МІНІСТЕРСТВО З ПИТАНЬ
СТРАТЕГІЧНИХ ГАЛУЗЕЙ
ПРОМИСЛОВОСТІ
УКРАЇНИ



фізична
безбар'єрність

#ЗАЛІЗНА_БЕЗБАР'ЄРНІСТЬ

посібник з облаштування безбар'єрного простору



За наявною статистикою, станом на 2024 рік, **лише 7,76% захисних споруд** цивільного захисту **забезпечені доступом для маломобільних груп населення**. Створення ідеального безбар'єрного простору в захисних спорудах потребує проведення поточних та капітальних ремонтів, реконструкцій та реставрації, що є досить коштовним.

З початку 2024 року розпочались роботи з нового будівництва захисних споруд цивільного захисту, що відповідно до ДБН В.2.2-5:2023 мають бути облаштовані всіма засобами інклюзії. Але нові будівництва тривають близько пів року.

З метою забезпечення безпечними умовами маломобільних груп населення та збільшення кількості безбар'єрного простору, а саме захисних споруд цивільного захисту командою Міністерства з питань стратегічних галузей промисловості України було розроблено посібник облаштування безбар'єрного простору в захисних спорудах цивільного захисту **#ЗАЛІЗНА_БЕЗБАР'ЄРНІСТЬ**.

Всередині цього посібника наявні рекомендації, що відповідають державно-будівельним нормам та рекомендації щодо забезпечення інклюзією захисних споруд цивільного захисту з мінімальними фінансовими витратами та за короткий проміжок часу.



«Доступність – це усунення фізичних бар'єрів і, навпаки, створення таких умов, за яких кожна людина буде почуватися комфортно у тому чи іншому просторі. Адже іноді людина, що використовує крісло колісне або спирається на милиці, елементарно не може пройти до магазину через високі бордюри або занадто крутий нахил пандуса. А повна доступність передбачає, що людина зможе користуватися навколишнім простором самостійно, тобто без сторонньої допомоги»



ЗМІСТ

1. Шлях до укриття

1.1 Тактильні смуги

1.2. Інформаційні таблички

2. Спуск в укриття

2.1. Сходи та поручні

2.2. Пандус

2.3. Підйомники

3. Внутрішні позначення

4. Внутрішнє облаштування

4.1. Вхід

4.2. Санітарно-гігієнічні приміщення

5. Помічники



1. Шлях до укриття

1.1. Тактильні смуги

Для безпечного пересування до укриття дороги до захисної споруди цивільного захисту обладнати наземними тактильними смугами.

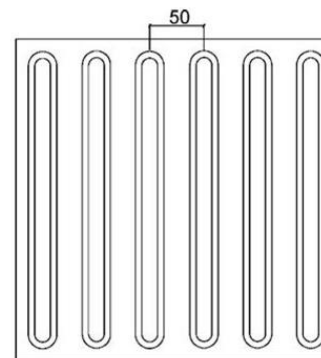
Тактильні смуги за функціональним призначенням поділяють на три типи: попереджувальні, направляючі та інформаційні:

- коли тактильна смуга сприяє отриманню користувачем інформації про різні види небезпеки або перешкод, її функціонал – попереджувальний, а смуга є попереджувальною;
- коли тактильна смуга надає користувачеві інформацію про той чи інший напрямок руху, забезпечує чітке прямування (пересування) незрячої людини у необхідному напрямку, вона є направляючою;

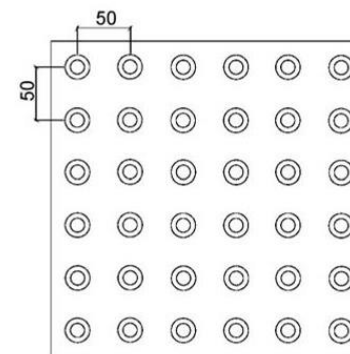
За принципом встановлення тактильні смуги поділяють на спеціальні та стандартні.

Спеціальні тактильні смуги умовно розподіляють за типом рифу.

Вони повинні відрізнитись від основної поверхні, на яку вони встановлені, бути відчутними (за допомогою тростини або підошви взуття), повинні контрастно відрізнитись за кольором і фактурою.



тип рифу «поздовжні паралельні лінії» використовують для направляючих спеціальних тактильних смуг (відповідно до ДБН В.2.2- 40:2018)



тип рифу «зрізаний конус» зазвичай використовують для попереджувальних спеціальних тактильних смуг (відповідно до ДБН В.2.2- 40:2018)

1. Шлях до укриття

1.2. Інформаційні таблички

Відповідно до Вимог з питань використання та обліку фонду захисних споруд цивільного захисту, затвердженого Наказом Міністерства внутрішніх справ України №579 від 09.07.2018 таблички та покажчики виконуються на білому фоні чорним кольором.

У верхній частині таблички позначення захисної споруди цивільного захисту по центру розміщено міжнародний розпізнавальний знак цивільної оборони (блакитний рівносторонній трикутник на оранжевому фоні).

Перед входом до укриття відображену на табличці інформацію необхідно продублювати тактильною навігацією, а саме за допомогою тактильних інформаційних табличок.



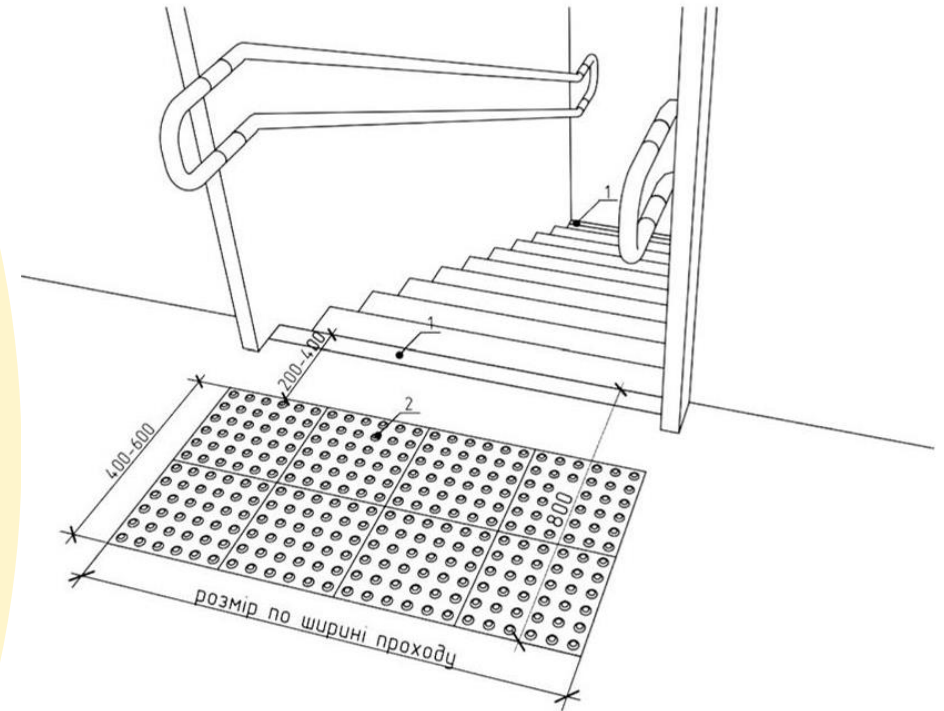
зразок таблички позначення захисних споруд цивільного захисту з шрифтом Брайля

2. Спуск до укриття

2.1. Сходи та сходи

Сходи і пандуси повинні мати з обох боків поручні на висоті 0,7 м і 0,9 м. Поручень до опори має кріпитись знизу (не допускається бокове кріплення). Відстань від бічної стіни 0,045 м, діаметр труби поручня 0,035-0,045м. Завершальні частини поручня і вгорі, і внизу повинні бути довші маршруту або похилої частини пандуса на 0,3 м та мати заокруглення згідно з ДБН В.2.2-40.

Верхня і нижня сходинки сходового маршруту повинні контрастувати як у відношенні до інших сходінок сходового маршруту, так і до горизонтальних площадок сходового маршруту. В іншому випадку слід передбачити маркування ребер першої і останньої сходінок сходового маршруту: ширина маркування горизонтальної площини ребра – 0,05-0,1м, вертикальної – 0,03-0,05м.



Застосування попереджувальної тактильної смуги перед початком сходів: 1 – виділення контрастною попереджувальною смугою першої і останньої сходінок маршруту; 2 – попереджувальна ТС (відповідно до ДБН В.2.2-40:2018)

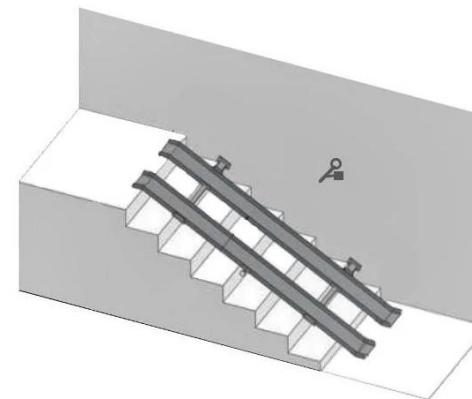
2. Спуск до укриття

2.2. Пандуси

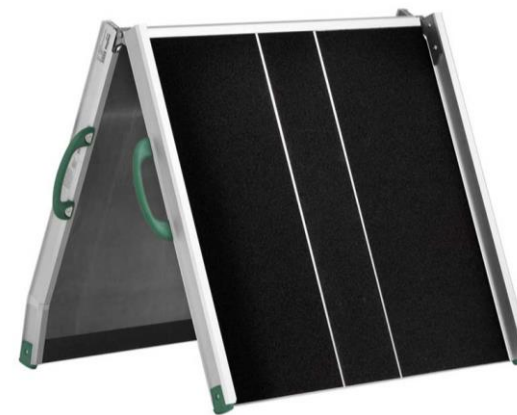
Уклон пандусів повинен бути не більше 8 % (1:12), на коротких проміжках при перепаді висот поверхні на шляхах руху до 0,2 м і на з'їзді з тротуару на проїзну частину уклон приймається 10 % (1:10) . Ширина пандуса повинна бути в просвіті за одностороннім рухом 1,2 м, за двобічним - 1,8 м. Максимальна висота одного підйому пандуса не повинна перевищувати 0,8 м.

Для збереження вільного місця на вузьких (односторонніх) сходах, існує можливість обладнання відкидних пандусів. Така конструкція однією стороною кріпиться до стіни, і в разі необхідності легко кладеться на сходи. Також існують подвійні відкидні пандуси, за умов ширини сходів 1,2 м, така конструкція складається з двох окремих частин і кріпиться на обидві стіни.

Як інша опція, існують складні пандуси.



зразок відкидного пандусу

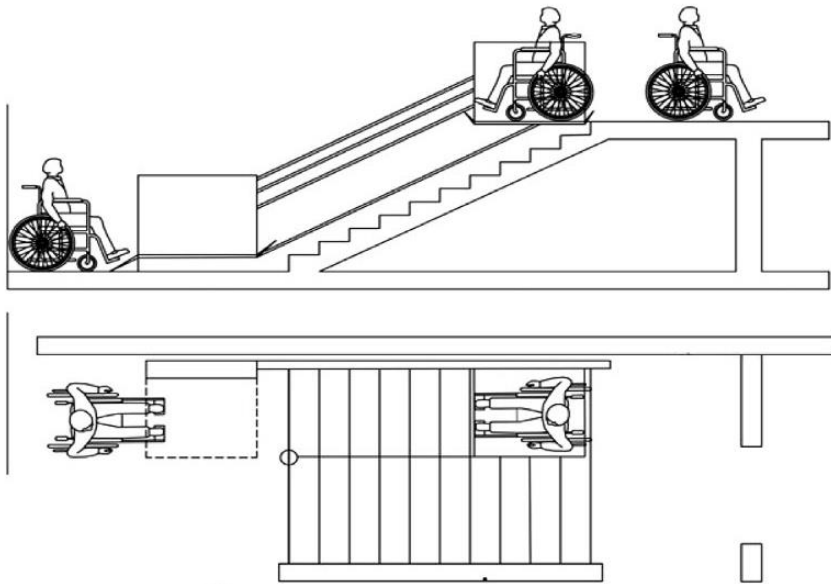


зразок складного пандусу

2. Спуск до укриття

2.3. Підйомники

Похилі та вертикальні підйомники найзручніші для переміщення по сходах для маломобільних груп населення. Такі підйомники дозволяється встановлювати замість пандусів заввишки 3м і більше.



приклад встановлення похилого підйомника
(відповідно до ДБН В.2.2- 40:2018)



зразок встановлення похилого підйомника
в захисній споруді цивільного захисту



зразок встановлення похилого підйомника в
захисній споруді цивільного захисту

Доступність для маломобільних груп населення повинна забезпечуватися:

Фізичною можливістю і зручністю потрапляння та пересування об'єктом, прилеглою територією, отриманням послуг.

Фізичною безпекою при потраплянні на об'єкт та пересування в ньому, прилеглою територією, отриманням послуг.

Можливістю вільного отримання інформації про об'єкт та послуги, що надаються; вільної навігації (орієнтування) по об'єкту та прилеглою територією.



3. Внутрішні позначення

Відповідно до ДБН В.2.2-5:2023, п.7.1.3 в приміщеннях захисних споруд та СПП повинні бути передбачені засоби безпеки, орієнтування, отримання інформації згідно з ДБН В.2.2-40. Системи візуальної навігації на стінах, повинні містити інформацію щодо призначень приміщень, необхідних шляхів руху. В захисних спорудах та СПП необхідно передбачити тактильну навігацію, у тому числі за допомогою тактильних інформаційних табличок, контрастного маркування на сходах, порогах, дверних отворах, а також звужених відносно ширини коридору проходах тощо. Рекомендується крім контрастного співвідношення кольорів використовувати матеріали із світло відбивальними властивостями для візуальної ідентифікації під час відсутності освітлення.



зразок контрастного маркування

4. Внутрішнє облаштування

4.1. Вхід

Для комфортного входу до укриття для людини на кріслі колісному, батьків з дітьми у візочку важливе облаштування приставного порогового або перекатного пандусу.

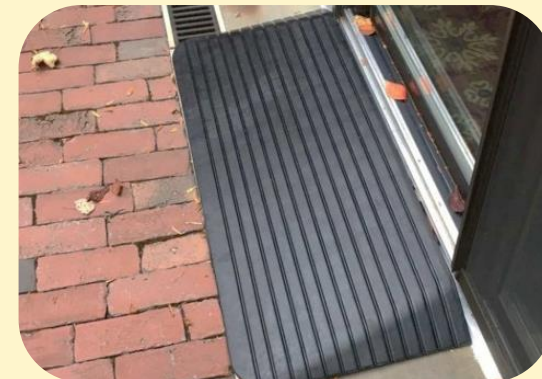
Для людей з порушенням зору пропонуємо вхід позначити табличкою з тактильною навігацією.

Також проблему можна вирішити, якщо прибрати пороги зовсім, або ж зменшити висоту до 1,3 см.

Або ж встановити приставні порогові або перекатні пандуси.



зразок перекатного пандусу



зразок приставного порогового пандусу

4. Внутрішнє облаштування

4.2. Санітарно-гігієнічні приміщення

Санітарно-гігієнічне приміщення має бути просторим, для комфортної парковки крісла колісного чи вільного розвороту двох людей.

По периметру сантехнічного вузла, де це необхідно, потрібно встановити поручні.

На відстані 0,8-1,1 м має бути обладнано аварійною (тривожною) сигналізацією та системою оповіщення з урахуванням осіб з порушенням зору та слуху.

Санвузли для людей з порушеннями рухової функції мають передбачати встановлення спеціальної моделі унітазу.

Як більш економний варіант, можна встановити стілець-туалет, який просто приставляється до звичайного унітазу і не потребує його переобладнання.

Раковина має бути без ніжки.

Полиці, тримачі рушників, кран необхідно розміщувати відкрито і в зоні доступу для сидячої в кріслі колісному людині. Також, значення має нахил дзеркала у вбиральні.

5. Помічники

Важливо пам'ятати, що домашні тварини, в особливості собаки виконують не тільки функцію домашнього улюбленця. В Україні тільки починають поширюватись поняття “собака-поводир” та “службовий пес”. Такі тварини спеціально навчені кінологами для супроводу людини.

Собака-поводир супроводжує людину з порушенням зору, допомагає їй орієнтуватись у закритому та відкритому просторі. Собака-поводир є вірним другом і помічником для людини з повною/частковою втратою зору.

Службовий пес - це поводир, який допомагає проходити реабілітацію ветеранам, людям, що пережили важку психологічну травму, людям з діабетом, епілепсією та іншими захворюваннями.

Тому облаштування окремого місця для такої тварини теж є у пріоритеті. Миска для води або їжі та одноразові пелюшки не займають багато місця.



“10 січня 2024 року Міністерство внутрішніх справ України внесли зміни до Наказу №579 від 09.07.2018 щодо перебування тварин у захисних спорудах цивільного захисту.”

«Безбар'єрність - це не тільки про маломобільні групи населення, а про людину в цілому. Безпечними умовами під час повітряної тривоги мають бути забезпечені всі»



При створенні була використана інформація:

1. Державні будівельні норми. Захисні споруди цивільного захисту» (ДБН В.2.2-5:2023)
2. Державні будівельні норми. Інклюзивність будівель і споруд (ДБН В.2.2.-40:2018)
3. Довідник безбар'єрності
4. Наказ Міністерства внутрішніх справ України №579 від 09.07.2018 "Про затвердження вимог з питань використання та обліку фонду захисних споруд цивільного захисту"

